

学校評価アンケート調査結果報告(中学校)

紅葉の候、保護者の皆様におかれましてはますます御健勝のこととお慶び申し上げます。

平成 21 年度より、保護者の方々のご意見を伺うとともに、生徒の皆さんが学校生活全般に対してどのように受け止めているかを調査し、学校運営や教育内容の充実に役立てるため、学校評価アンケートを実施してまいりました。23 年度も従来と同様に中学 2 年の保護者の方々及び生徒を対象として 10 月にアンケート調査を実施させていただきました。この調査の結果がまとまりましたのでお知らせいたします。

下の表の「分析と対応」につきましては、学校評価アンケート質問項目に対する回答の集計結果(別紙グラフを参照して下さい。)より、まとめさせていただきました。また、多くの保護者の方々及び生徒の皆さんに、アンケート質問項目に対する回答の他に貴重なご意見・ご感想などをお寄せいただきましたので、このご意見および昨年度までの調査結果を比較分析したものを併せて、今後の学校運営等の改善と、よりよい教育活動を行うための参考とさせていただきます。

保護者対象の調査 (回答者数 74 名)

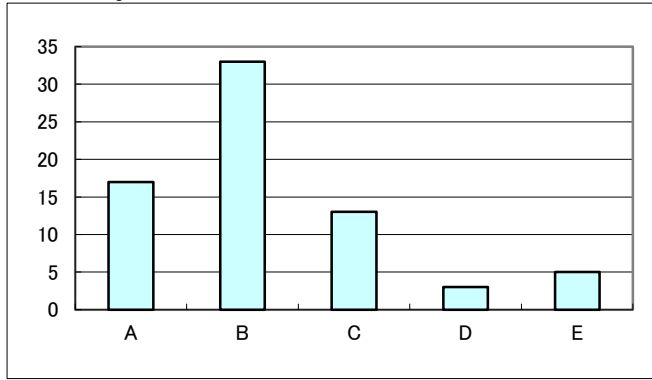
学校評価アンケート項目	分 析 と 対 応
1, 学校の三条五訓の精神や指導方針について理解している。	概ね理解されているようである。更に理解が得られるよう指導方法等を工夫したい。
2, 学校は、これから必要となる、人間としての心遣いやマナー等を身につけさせる指導をしている。	21・22 年度と同様、理解していただいているようである。これからは指導内容等を充実させていきたい。
3, 学校は、頭髮・服装等の指導を通して、社会のルールを守ることを身につけさせる指導をしている。	この項目も 21・22 年度と同様よい評価を得られている。更によりよい指導を心掛けたい。
4, 学校は、生徒に適した進学・就職の情報を示すことにより、一人一人の進路や可能性を伸ばすことに努めている。	概ね理解は得られているようであるが、情報の示し方等を一層工夫し、よりよい指導を行ってきたい。
5, 学校は、図書館や学習室等、授業以外で学習する環境を整えている。	昨年より高い評価を得られている。更に学習室等を使用する際のマナー等も含めて、環境整備に力を入れたい。
6, 学校は、保護者との連絡を密にし、生徒をよりよい方向へ指導する努力をしている。	概ね理解されていると思われる。更に連絡内容等を工夫し、よりよい指導ができるよう努力していきたい。
7, 学校は、保護者の相談に適切に対応してくれる。	概ね理解されているようであるが、「わからない」という回答も多く、更に対応を考えていきたい。
8, 学校は、いじめや差別に対し、厳しく対応している。	概ね理解されているようであるが、「わからない」という回答も多く、指導を徹底していく必要があると思われる。
9, 学校は、授業の内容等を工夫し、生徒が意欲的に取り組むように努力している。	よい評価は得られているようであるが、更に生徒が意欲的に取り組めるような環境・指導内容を考えていく必要があると思われる。
10, 学校は、補習等を通して、一人一人の能力に応じた指導を行っている。	概ねよい評価は得られていると考えられるが、一層一人一人に応じた指導方法等を研究し、より多くの理解が得られるよう考えていきたい。
11, 学校では、警報等が発令された場合の非常時の対応が徹底されており、生徒や保護者にも知らされている。	昨年よりも高い評価が得られており、理解されていると判断できる。
12, 学校は、子どもの成長に必要な学校行事等を行っている。	この項目も高い評価が得られており、更に内容も含めて研究していきたい。
13, 学校では、クラブ活動が活発に行われている。	昨年よりもいっぺん高い評価を得られている。今後も活動がより活発になるよう努力したい。
14, 学校は、地域奉仕活動等を通じて、学校と地域との連携を考える指導をしている。	「わからない」という回答の比率が昨年より高くなっており、指導内容・方法等について更に研究し、工夫していく必要があると思われる。
15, 学校の施設・設備等は、学習環境の面で整っている。	概ね高い評価を得られている。更に施設・設備の充実を考えていきたい。

生徒対象の調査 (回答者数 115 名)

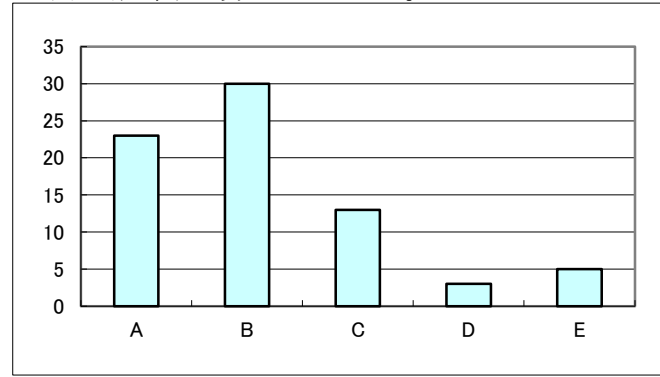
学校評価アンケート項目	分 析 と 対 応
1, 学校の三条五訓の精神について理解している。	理解していると思われる生徒の比率は昨年よりいっぺん低くなり、更に「あてはまらない」「わからない」という回答が増えていることから、指導方法等を工夫していくことが必要と思われる。
2, 学校は、グレード別の授業を取り入れる等の工夫をし、一人一人の能力にあった授業を行っている。	昨年より引き続き、一応の評価は得られているようであり、更に工夫し指導していきたい。
3, 学校の授業の内容や到達目標は適切である。	昨年と同様概ね評価されているようであるが、「あまりあてはまらない」「あてはまらない」「わからない」の回答の比率がいくらか高くなっており、生徒一人一人の様子に、更に気を配る必要があると思われる。
4, 学校の先生は、授業の内容に関する質問をしたときに適切に対応してくれる。	一応の評価は得られているようである。今後も現在の姿勢で生徒と向き合っていけばよいのではないかと。
5, 学校の先生は、補習等を通して一人一人の能力に応じた指導を行っている。	能力に応じた指導を行っていると考えている生徒の比率が昨年よりいっぺん低くなっており、指導方法等を更に工夫し、改善していく必要があると思われる。
6, 学校は、図書館や学習室等、授業以外での学習に関する環境を整えている。	昨年より満足してもらえているようであり、これからは環境整備を考えていきたい。
7, 学校では、これから必要な心遣いやマナーを身につけさせるよう努めている。	21・22 年度よりも評価は得られているようであり、更に指導を徹底していきたい。
8, 学校は、頭髮・服装等の指導を通して、社会のルールを身につけさせるよう努めている。	この項目も 7 の項目と同様に評価を得られており、一応の理解を得られているようである。
9, 学校は、いじめや差別に対し、これを許さず、厳しく対応している。	理解されていると思われる比率は昨年より低くなっており、より対応を徹底していく必要があるのではないかと。
10, 学校は、生徒に適した進路に関する情報を示し、将来の希望に沿った進路指導を行っている。	進路に関する情報がまだ身近なものではないことが原因と思われるが、21・22 年度と同様回答が分かれており、更に指導方法・内容等を考える必要があるのではないかと。
11, 学校は、警報等が発令された場合の非常時の対応が徹底している。	昨年は警報発令時の休校の基準が変更されたこともあって、あまり理解されているとは言えなかったが、今年度は概ね理解されており、一応の評価は得られていると思われる。
12, 学校は、横校祭等の学校行事が充実している。	概ね好意的に受け取られているようであり、ほぼ昨年と同様の評価を得られていると思われる。
13, 学校では、クラブ活動が活発に行われている。	この項目も好意的に受け取られているようであり、昨年よりも高い評価を得られていると思われる。
14, 学校では、生徒会活動が活発に行われている。	昨年より好意的に受け取られているようであり、一応の理解を得られていると思われる。
15, 学校は、地域奉仕活動等を通じて、学校周辺の美化等、地域との連携に貢献している。	21・22 年度と同様、生徒の受け取り方に差が多く、指導方法等を更に研究していくことが必要ではないかと。
16, 学校の施設・設備等は、学習環境の面で整っている。	昨年と同様、概ね整っていると受け取られているようである。更に整備に心がけたい。
17, 学校は、学校と家庭との連絡を適切に行っている。	概ね理解が得られているようであるが、「わからない」という回答も多く、更に工夫する必要があると思われる。

2011学校評価(中学保護者)

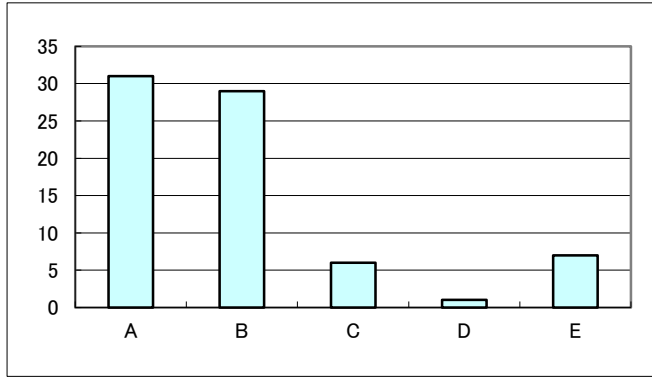
1,学校の三条五訓の精神や指導方針について理解している。



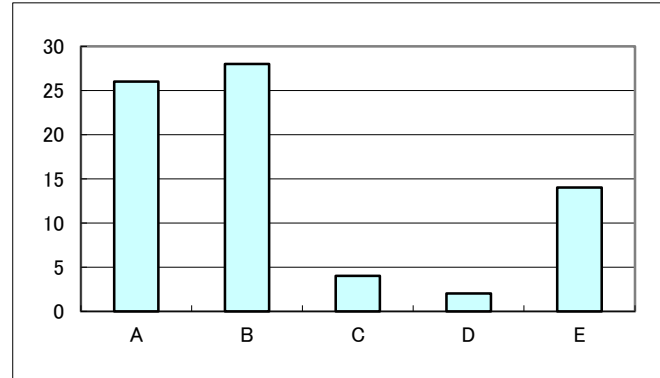
6,学校は、保護者との連絡を密にし、生徒をよりよい方向へ指導する努力をしている。



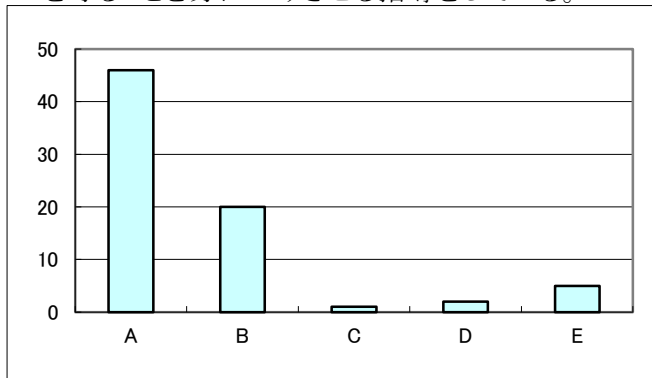
2,学校は、これから必要となる、人間としての心遣いやマナー等を身につけさせる指導をしている。



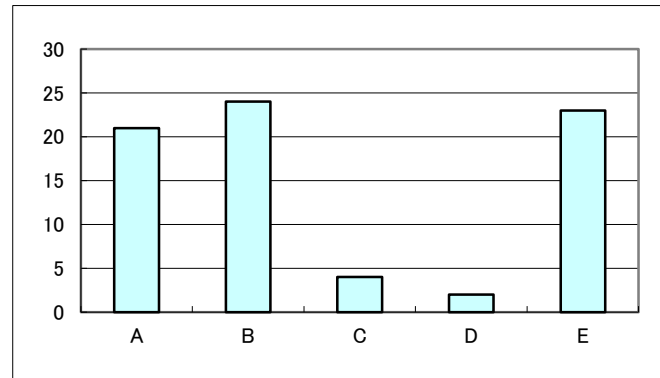
7,学校は、保護者の相談に適切に対応してくれる。



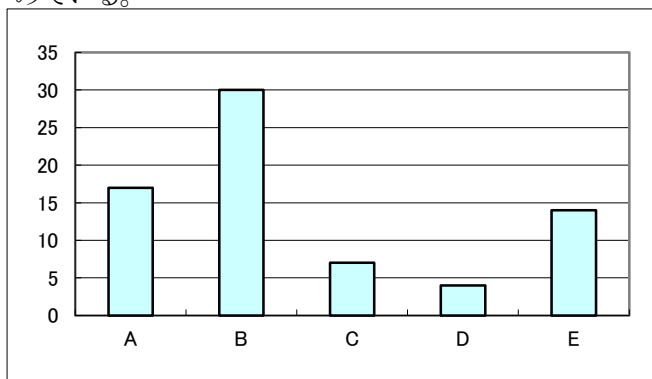
3,学校は、頭髪・服装等の指導を通して、社会のルールを守ることを身につけさせる指導をしている。



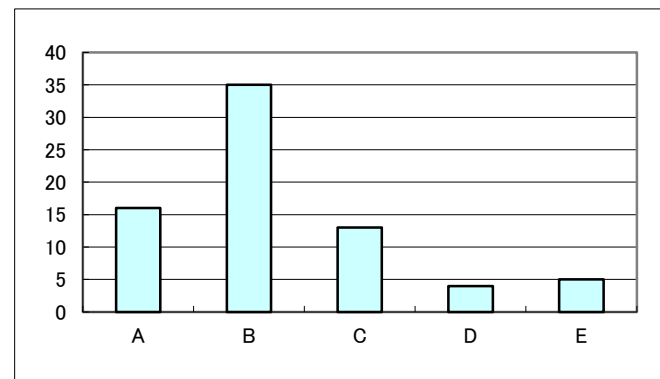
8,学校は、いじめや差別に対し、厳しく対応している。



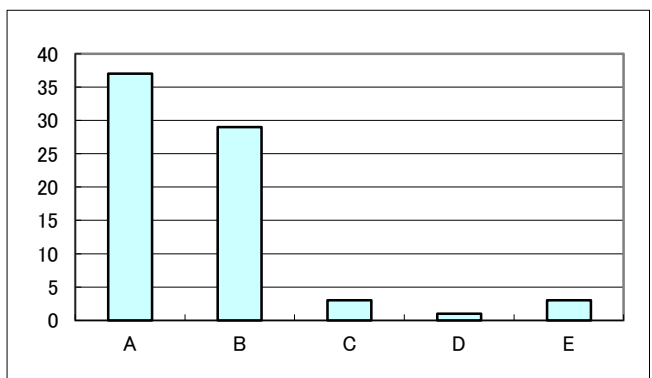
4,学校は、生徒に適した進学・就職の情報を示すことにより、一人一人の進路や可能性を伸ばすことに努めている。



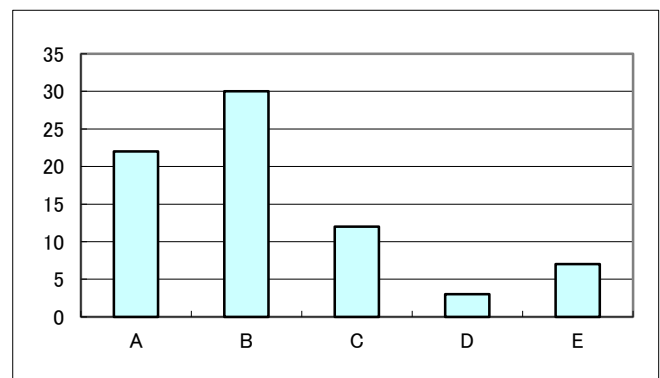
9,学校は、授業の内容等を工夫し、生徒が意欲的に取り組むように努力している。



5,学校は、図書館や学習室等、授業以外で学習する環境を整えている。

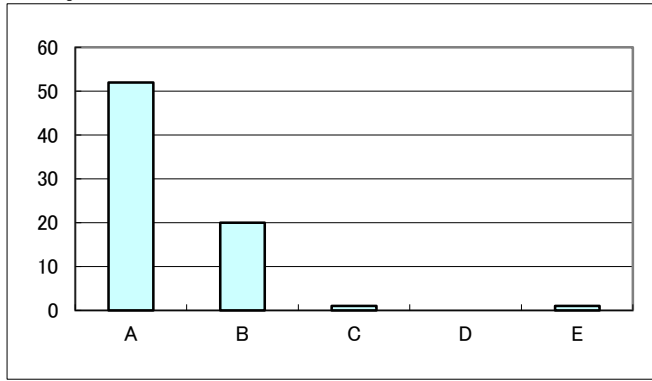


10,学校は、補習等を通して、一人一人の能力に応じた指導を行っている。

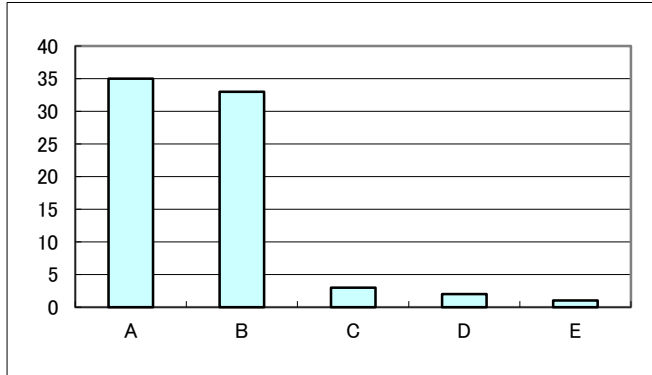


2011学校評価(中学保護者)

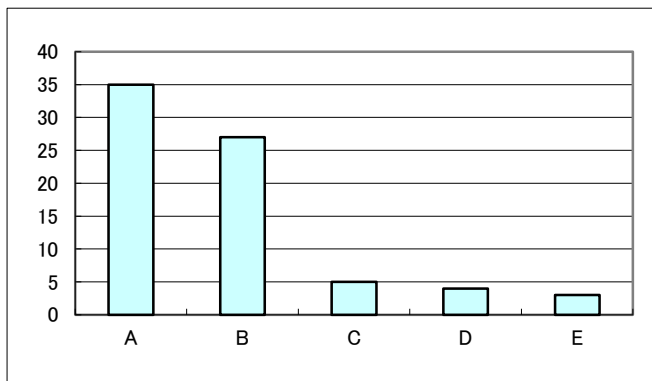
11,学校では、警報等が発令された場合の非常時の対応が徹底されており、生徒や保護者にも知らされている。



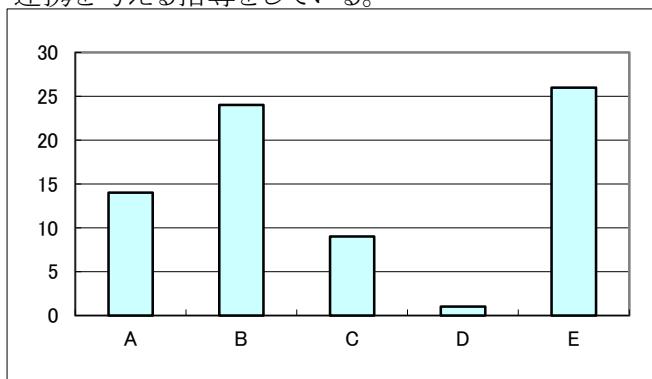
12,学校は、子どもの成長に必要な学校行事等を行っている。



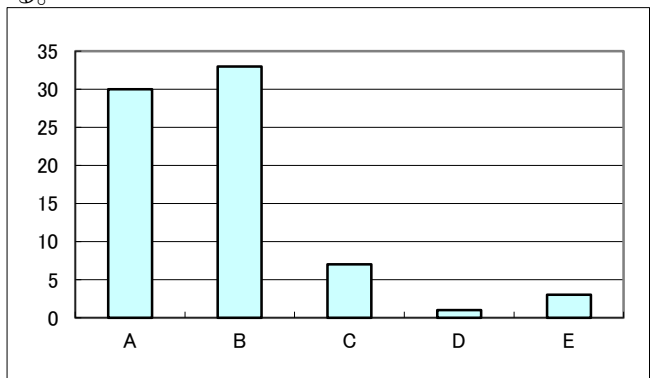
13,学校では、クラブ活動が活発に行われている。



14,学校は、地域奉仕活動等を通じて、学校と地域の連携を考える指導をしている。



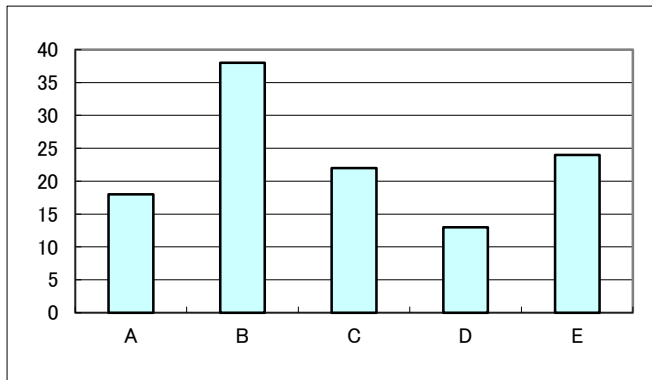
15,学校の施設・設備等は、学習環境の面で整っている。



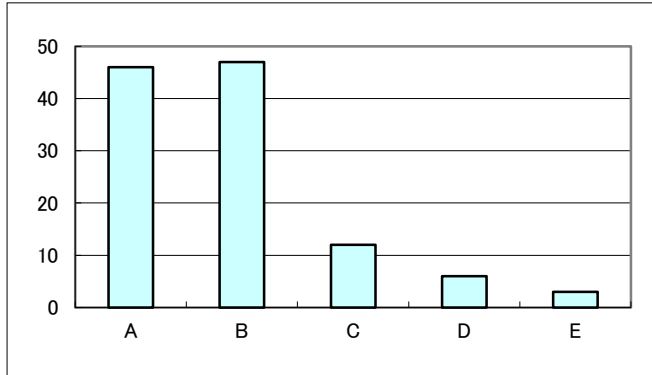
- | | |
|---|------------|
| A | あてはまる |
| B | ややあてはまる |
| C | あまりあてはまらない |
| D | あてはまらない |
| E | わからない |

回答者数:74名

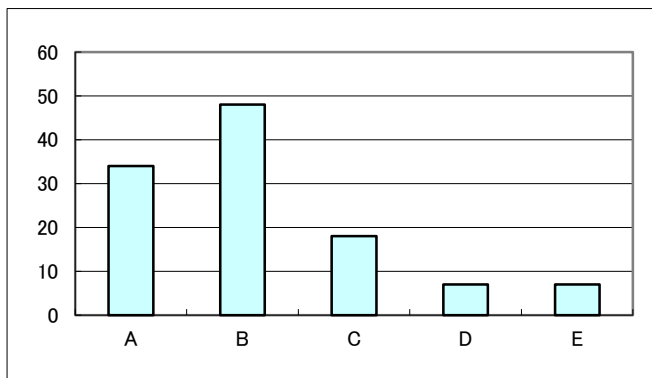
1,学校の三条五訓の精神について理解している。



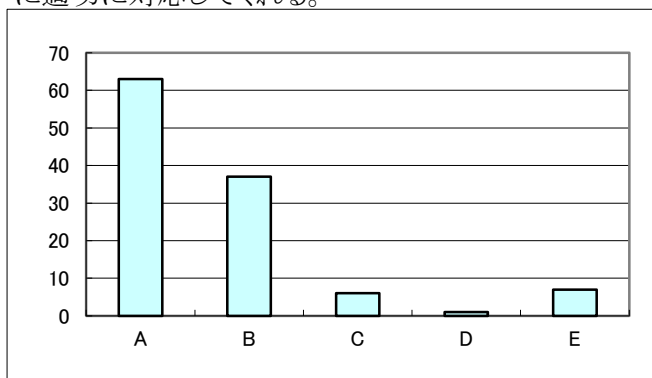
2,学校は、グレード別の授業を取り入れる等の工夫をし、一人一人の能力にあった授業を行っている。



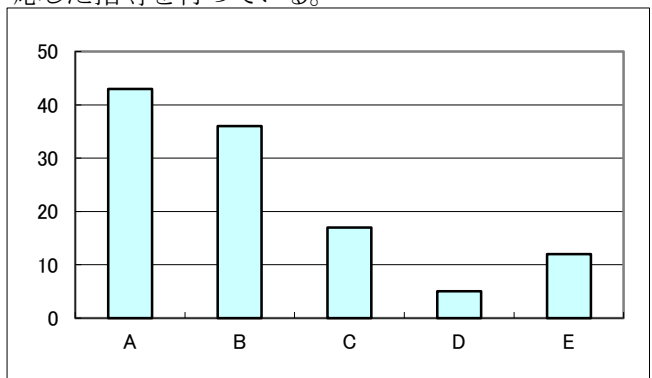
3,学校の授業の内容や到達目標は適切である。



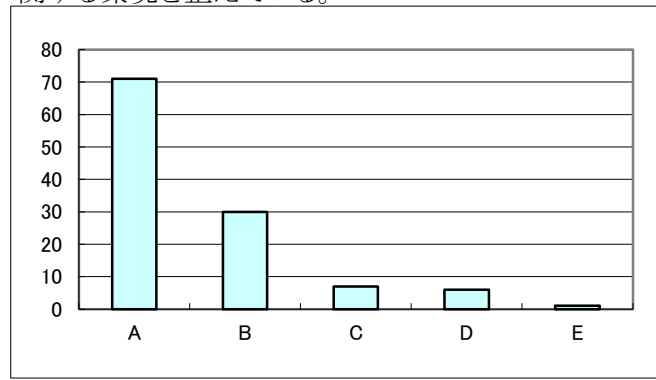
4,学校の先生は、授業の内容に関する質問をしたときに適切に対応してくれる。



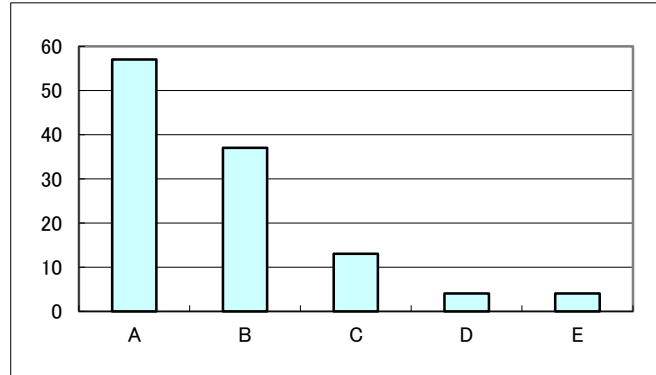
5,学校の先生は、補習等を通して一人一人の能力に応じた指導を行っている。



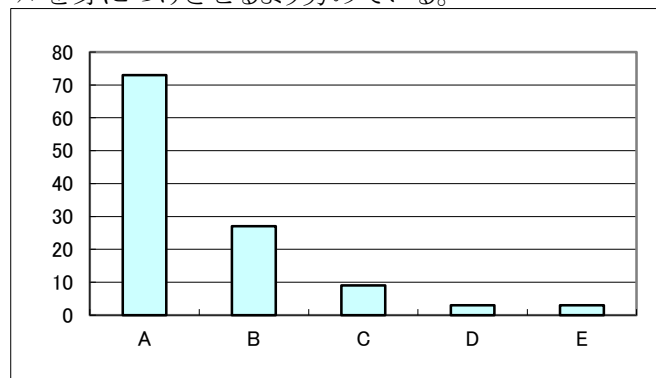
6,学校は、図書館や学習室等、授業以外での学習に関する環境を整えている。



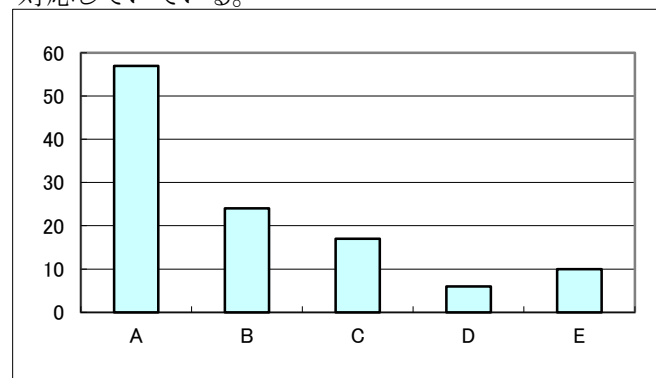
7,学校では、これから必要な心遣いやマナーを身につけさせるよう努めている。



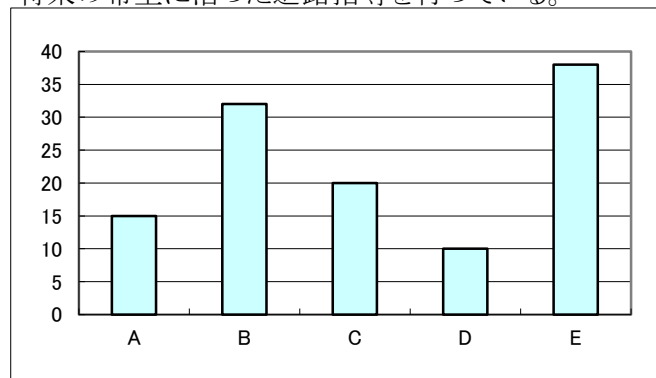
8,学校は、頭髪・服装等の指導を通して、社会のルールを身につけさせるよう努めている。



9,学校は、いじめや差別に対し、これを許さず、厳しく対応している。

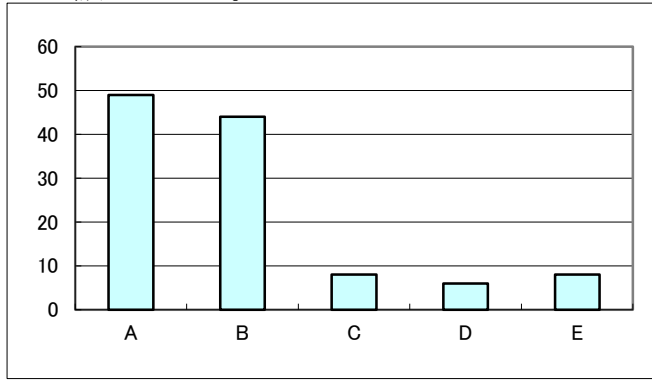


10,学校は、生徒に適した進路に関する情報を示し、将来の希望に沿った進路指導を行っている。

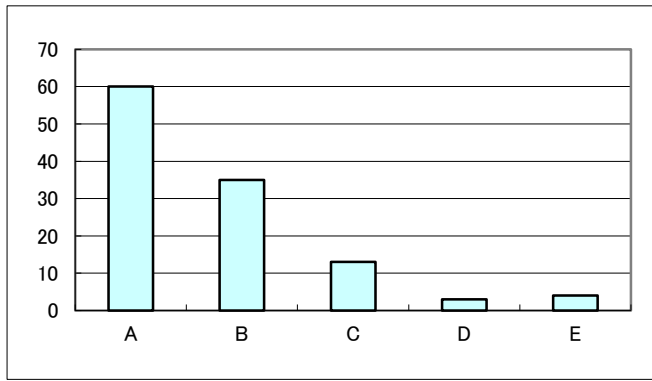


2011学校評価(中学生徒)

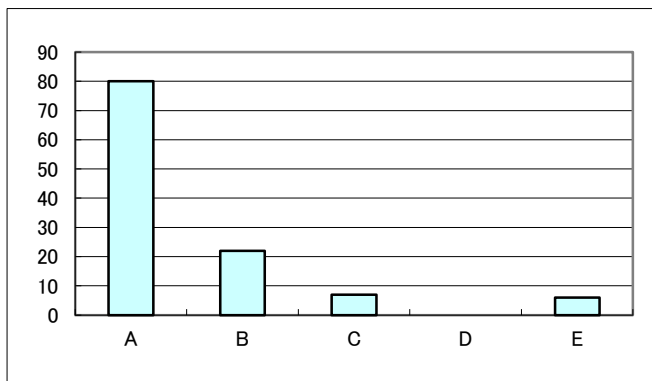
11,学校は、警報等が発令された場合の非常時の対応が徹底している。



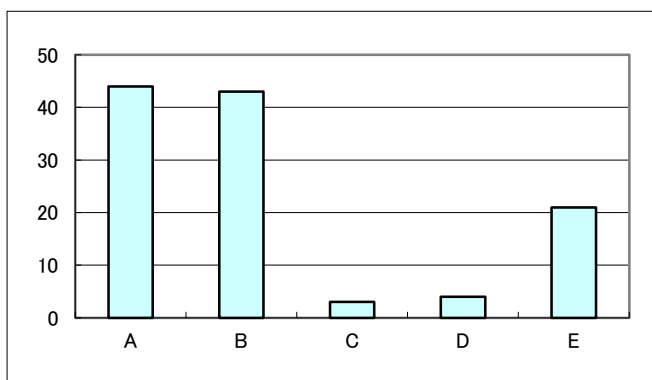
12,学校は、横校祭等の学校行事が充実している。



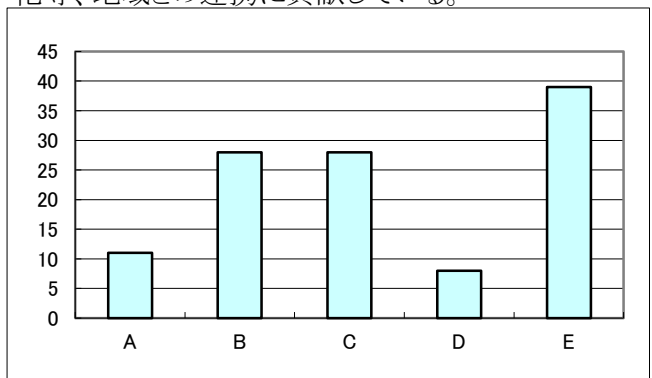
13,学校では、クラブ活動が活発に行われている。



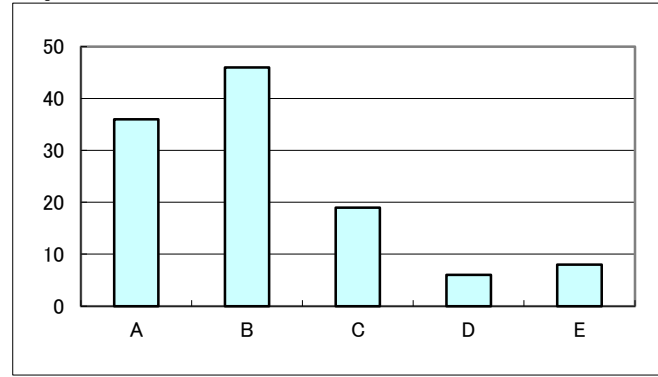
14,学校では、生徒会活動が活発に行われている。



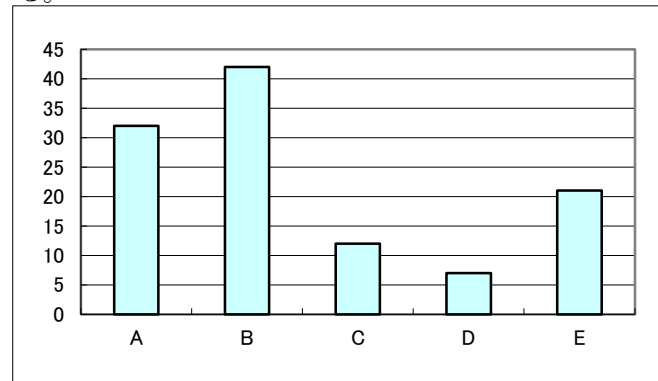
15,学校は、地域奉仕活動等を通して、学校周辺の美化等、地域との連携に貢献している。



16,学校の施設・設備等は、学習環境の面で整っている。



17,学校は、学校と家庭との連絡を適切に行っている。



- A あてはまる
- B ややあてはまる
- C あまりあてはまらない
- D あてはまらない
- E わからない

回答者数:115名